

بازار سرمایه

تهیه و تنظیم: یاسر تقی پور

بخش هشتم

اندیکاتور RSI عدد ۷۰ یا بزرگتر از آن را نشان دهد، بیان کننده آن است که قیمت در وضعیت حد اشباع خرید قرار گرفته است. (در واقع قیمت بیش تر از حد انتظار بازار افزایش یافته است) و اگر RSI عدد ۳۰ و یا کمتر از آن را نشان دهد به این معنی است که قیمت در محدوده اشباع فروش قرار گرفته است. افزایش یافته است و اگر در محدوده اشباع فروش قرار دارد (در این وضعیت قیمت بیشتر از حد انتظار بازار سقوط کرده است. عدد ۳۰ به معنی در کف بودن سهم و عدد ۷۰ به معنی در سقف بودن سهم است.

اندیکاتور RSI شاخص قدرت نسبی: Relative Strength Index

این شاخص تکنیکی در سال ۱۹۷۸ توسط J.Welles معرفی شده و از محبوب ترین اندیکاتورهای تکنیکی در بین اکثر تحلیلگران است. از این رو شاخص قدرت نسبی نام گرفته که قدرت تغییرات قیمت های اخیر بسته شدن را با مقادیر پیشینی از دوره های قبلی اندازه گرفته و آن را تبدیل به نسبت حرکات صعودی و نزولی را عددی می کند که همواره بین ۰ و ۱۰۰ است. اندیکاتور RSI نسبت حرکات صعودی و نزولی را اندازه گیری می کند و مقدار بدست آمده را طوری تعیین می کند که عددی مابین ۰ تا ۱۰۰ خواهد بود. اگر



بازار سرمایه

سیگنال‌های خرید

- ۱- اگر عدد زیر ۳۰ باشد و تشکیل کف دوگانه (ناقص) بدهد.
- ۲- اگر نمودار قیمت تشکیل کف دهد ولی اندیکاتور نتواند این الگو را تشکیل دهد.
- ۳- اگر خطوط روند در نمودار قیمت و اندیکاتور رو به بالا شکسته شود.
- ۴- حرکت اندیکاتور به بالای خط ۵۰ اخطار تأییدی برای خرید می‌باشد.
- ۵- واگرایی صعودی سیگنال خرید می‌باشد (مهم‌ترین سیگنال)
- ۶- در زمان بازار بدون روند بهترین زمان خرید حرکت از زیر عدد ۳۰ به بالا می‌باشد (از منطقه اشباع فروش خارج شود).

۶- در زمان بازار بدون روند بهترین زمان فروش حرکت از بالای عدد ۷۰ به پایین می‌باشد (از منطقه اشباع خرید خارج شود)

اندیکاتور Average Directional Movement Index: ADX

این اندیکاتور یک ابزار تشخیص اینکه بازار روند دار هست یا نه؟ بر اساس این اندیکاتور ابتدا مشخص می‌کنیم که روند نزولی یا صعودی و یا رو به جلو است. نشانگر ADX شامل دو جهت مخالف +DI و -DI و خط ADX است. که +DI و -DI در خلاف جهت یکدیگر حرکت می‌کنند و ADX نیز تفاوت بین این دو را نشان می‌دهد.

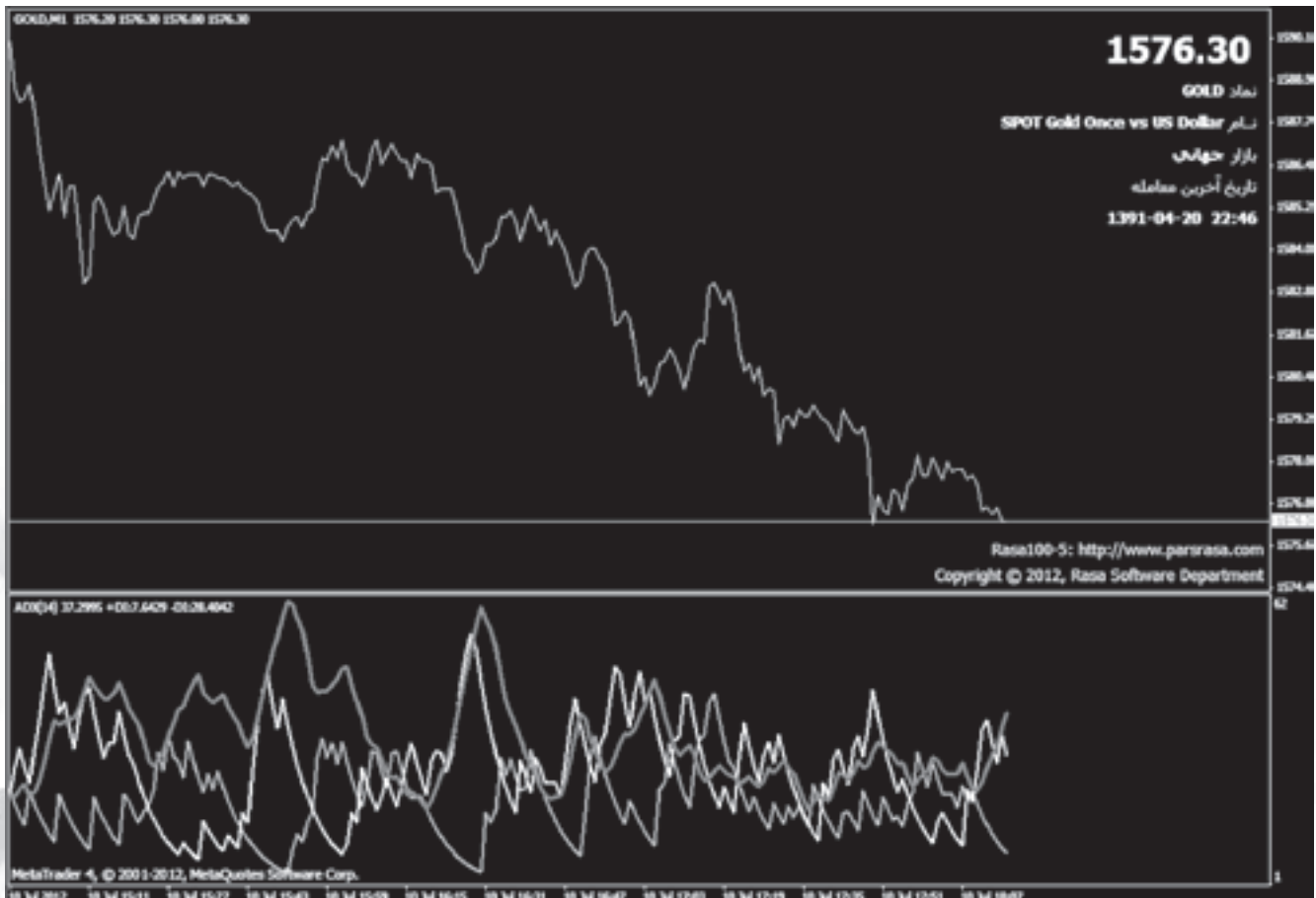
+DI و -DI واگرایی بیشتری داشته باشند مقدار ADX نیز بزرگتر است. نقطه عبور +DI و -DI از روی یکدیگر را می‌توان مکان ارائه سیگنال در نظر گرفت. نوارهای بولینگر دامنه انتظارات معامله‌گران را نمایش می‌دهند و چنانچه قیمت‌ها از این نوارها خارج شوند تمایل دارند به درون آنها باز گردند.

اندیکاتور Bollinger Bands

همان‌طور که قبلاً هم اشاره شد قیمت‌ها بین دو محدوده خریدها و فروش‌های افراطی در نوسان هستند. نقاط بالائی و پائینی فقط در لحظاتی کوتاه پدید

سیگنال‌های فروش

- ۱- اگر عدد بالای ۷۰ باشد و تشکیل سقف دوگانه (ناقص) بدهد.
- ۲- اگر نمودار قیمت تشکیل سقف دهد ولی اندیکاتور نتواند این الگو را تشکیل دهد.
- ۳- اگر خطوط روند در نمودار قیمت و اندیکاتور رو به پایین شکسته شود.
- ۴- حرکت اندیکاتور به زیر خط ۵۰ اخطار تأییدی برای فروش می‌باشد.
- ۵- واگرایی نزولی سیگنال فروش می‌باشد (مهم‌ترین سیگنال)



بازار سرمایه

پیشنهادی ایشان ساده (Simple Moving Average) می‌باشد. از دیگر یافته‌های آقای بولینگر این است که میانگین متحرک‌های زیر ۱۰ روزه کارکرد خوبی برای رسم باندهای بولینگر ندارند. خروج قیمت‌ها از نوارها بیانگر پیشی گرفتن انتظارات معامله‌گران از جریان اطلاعات است که در محاوره به آن یک کلاغ چهل کلاغ می‌گوئیم؛ این حرکات تند قیمتی همواره یک دوره تصحیح را به دنبال خواهد داشت. دوره ای که بازار مجدداً به اطلاعات شرکت رجوع می‌کند و آنها را بازنگری می‌کند؛ در این شرایط دهانه نوارهای بولینگر به هم نزدیک خواهد شد و چنانچه به جریان مثبت اطلاعات آتی امیدوار شود مجدداً تلاش خریداران منجر به ادامه روند افزایشی خواهد شد، این مسیر تا خروج مجدد قیمت‌ها از نوار بولینگر ادامه خواهد داشت.

کاربرد باندهای بولینگر

- ۱- بخش عمده نوسانات قیمت (۹۵ درصد) در فاصله بین دو باند است.
 - ۲- فاصله نوارها در موقعیت‌های بازار پر نوسان بیشتر می‌شود.
 - ۳- میانگین متحرک ۱۰ روزه برای کوتاه مدت و ۲۰ روزه برای میان مدت استفاده می‌شود.
 - ۴- هنگامی که فاصله دو نوار زیاد شود پایان روند جاری و وقتی که فاصله کم شود علامت آغاز روند جدید است.
 - ۵- اگر قیمت به نوار بالایی/پایینی حرکت کند و باند وسطی را قطع کند نوار پایینی/ بالایی هدف قیمت است.
- آقای بولینگر عدد ۲۰ را بعنوان تعداد بازه مناسب برای رسم میانگین متحرک معرفی می‌کند. (یعنی میانگین متحرک ۲۰ روزه) و نوع میانگین متحرک

ADK	+DI	DI	روند	خرید یا فروش
خطی صاف یا زیر سطح ۳۰	تقریباً خنثی	ضعیف	ضعیف	-
کاهشی	همگرای	در حال تقویت	در حال تقویت	-
افزایشی	افزایشی	کاهشی	در حال تقویت	خرید
	کاهشی	افزایشی	خرید	فروش
به شکل کف مدور	افزایشی	کاهشی	تشکیل روند	خرید
	کاهشی	افزایشی	جدید	فروش
خطی فوی			بازگشت یا بستن معامله	
به شکل سقف مدور			احتمال زیاد	
			سایع از خرید	
			با فروش	

خواهند شد و ما نمی‌توانیم در آن نقاط معامله‌ای انجام دهیم اما محدوده‌هایی وجود دارد که نزدیک‌ترین نقاط به قله یا قعر قیمتی است؛ این محدوده بیرون از نوارهای بولینگر شکل می‌گیرد. نوارهای بولینگر برای اندازه‌گیری فراریت بازار استفاده می‌شوند. این ابزار به ما می‌گوید که چه زمانی بازار بی‌حرکت است و چه زمانی دارای حرکت است. زمانی که بازار بی‌تحرک است نوارها به هم نزدیک می‌شوند و هنگامیکه بازار دارای حرکت است نوارها از هم دور می‌شوند. زمانی که قیمت‌ها بی‌تحرک است نوارها به هم نزدیک می‌شوند و زمانی که قیمت‌ها بالا می‌روند، نوارها از هم دور می‌شوند. باندهای بولینگر سه تا هستند که همانطور که ذکر شد خط وسط، میانگین متحرک n دوره‌ای سهم می‌باشد. باند بالایی همان باند پایینی است که به اندازه انحراف معیار (یا ضریبی از آن) به بالا منتقل شده است. آقای بولینگر عدد ۲۰ را بعنوان تعداد بازه مناسب برای رسم میانگین متحرک معرفی می‌کند. (یعنی میانگین متحرک ۲۰ روزه) و نوع میانگین متحرک

